



**ПОСТАНОВЛЕНИЕ**

22 ноября 2016г.

**КАРАР**

№ 6214

Об утверждении требований  
к внешнему виду нестационарных  
торговых объектов (модулей) на территории  
муниципального образования  
город Набережные Челны

В целях формирования целостного архитектурно-эстетического облика города и повышения комфортности нестационарных торговых объектов на территории муниципального образования город Набережные Челны, в соответствии со статьей 41 Устава города

**ПОСТАНОВЛЯЮ:**

1. Утвердить:
  - 1) требования к внешнему виду нестационарных торговых объектов (модулей) на территории муниципального образования город Набережные Челны согласно приложению №1;
  - 2) варианты внешнего вида нестационарных торговых объектов согласно приложению №2.
2. Контроль за исполнением настоящего постановления возложить на начальника управления архитектуры, градостроительного и жилищного развития Исполнительного комитета Исхакова И.З.

Руководитель  
Исполнительного комитета



Р.А. Абдуллин

## Требования

к внешнему виду нестационарных торговых объектов (модулей) на территории муниципального образования город Набережные Челны

Обустройство, установка, возведение нестационарных торговых объектов должно осуществляться из модульных или быстровозводимых конструкций. Устройство заглубленных фундаментов запрещается.

### Корпус модуля

Каркас нестационарных торговых объектов должен изготавливаться из несущих сварных металлических (стальных) конструкций заводского изготовления. В конструкции силового каркаса должна быть предусмотрена возможность регулирования высоты модуля по каждой опорной точке не менее чем на 250 мм, для компенсации неровностей торговой площадки и обеспечения блокировки с другими модулями.

Конструкция модуля должна обеспечивать возможность его перемещения и транспортировки путем установки в верхней части рым-болтов (рым-гаек) или специальных кронштейнов.

Фасадное и боковое остекление предусматривать из алюминиевых конструкций со стеклопакетами из витринного стекла (простого или тонированного) с защитным антивандальным покрытием (пленкой).

Все остекленные поверхности корпуса должны предусматривать установку защитных роллетных систем (рольставней) с механическим или электроприводом.

## 2. Цвет модулей

Колористическое решение нестационарных торговых объектов необходимо применять с учетом концепции общего цветового решения застройки улицы.

Основной колер цветового решения - бежевый (RAL 1015, RAL 1013), серый (RAL 7035, RAL 9002, RAL 7001), белый (RAL 9003, RAL 9001) и их производные по согласованию с управлением архитектуры, градостроительного и жилищного развития Исполнительного комитета.

### 3. Внешняя облицовка модуля

Все внешние поверхности модуля, включая корпус, фриз, декоративные колонны, рекламные и информационные поверхности, нижние ограждающие элементы должны быть облицованы композитными панелями с различной текстурной и фактурной алюминиевой поверхностью (толщина панелей не менее 3 мм).

Цветовая гамма декоративных ограждающих поверхностей должна соответствовать цвету модулей.

Для защиты от атмосферных осадков конструкция модуля должна предусматривать козырек с покрытием из светопрозрачного или тонированного материала (монокристаллического поликарбоната) толщиной не менее 10 мм.

### 4. Требования к используемым материалам и рекламно-информационному оформлению

Для изготовления объекта и его отделки должны применяться современные сертифицированные (в т.ч. по пожаробезопасности) материалы, имеющие качественную и прочную окраску, отделку и не изменяющие своих эстетических и эксплуатационных качеств в течение всего срока эксплуатации торгового модуля (не менее 10 лет). При этом не допускается применения кирпича, блоков, бетона, сайдинга, шиферной кровли.

Архитектурно-художественное решение объекта не должно противоречить существующей стилистике окружающей застройки.

Архитектурное и конструктивное решение входной группы (групп) объекта, имеющего торговый зал, должно соответствовать требованиям СНиП.

Рекламно-информационное оформление объектов должно соответствовать типовому архитектурно-дизайнерскому решению.

Не допускается размещение рекламно-информационного оформления (включая самоклеящуюся пленку) на внешних поверхностях объекта, за исключением предусмотренного проектом места для размещения логотипа, торговой марки в рамках рекламного поля.

### 5. Требования к объектам, находящимся в одной торговой зоне, и сблокированным модулям

В случае объединения нескольких объектов в единый модуль различной конфигурации, в соответствии со схемами блокировки, а также для объектов, находящихся в одной торговой зоне, материалы внешней облицовки (панели из композитных материалов), соединительные декоративные элементы, общий козырек, рама остекления, дверные блоки и другие видимые элементы должны быть изготовлены из идентичных конструкционных материалов. Цветовая гамма материалов внешнего

покрытия всех объектов торговой зоны и сблокированных модулей должна точно соответствовать установленной для типа объектов, определенного для торговой площадки.

#### 6. Изменения в конструкции типов модулей, не требующих согласования

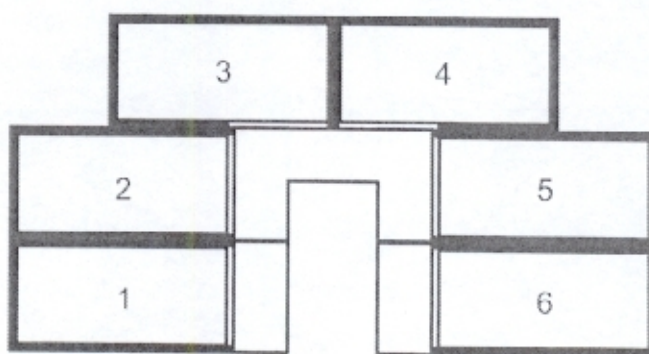
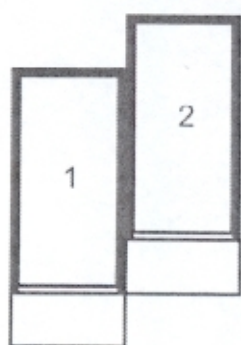
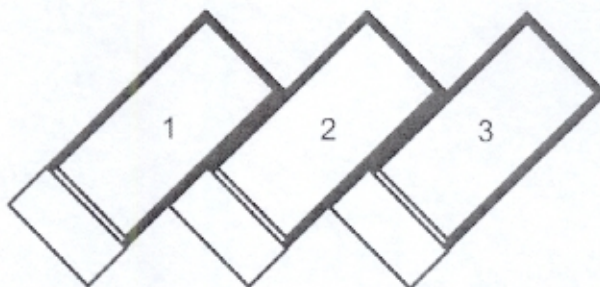
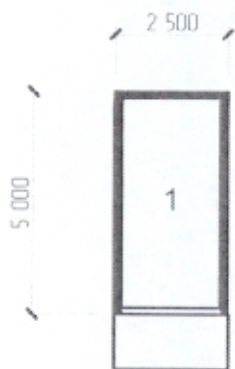
В конструкцию типовых модулей нестационарных объектов без согласования допускается вносить изменения, в части:

- расположение и размеры окна выдачи товара, не меняя габаритных размеров остекления на фасадах;
- установки дополнительных рам остекления на боковых фасадах модуля;
- расположения, размеров и типа (металлический, стеклянный) дверного блока.

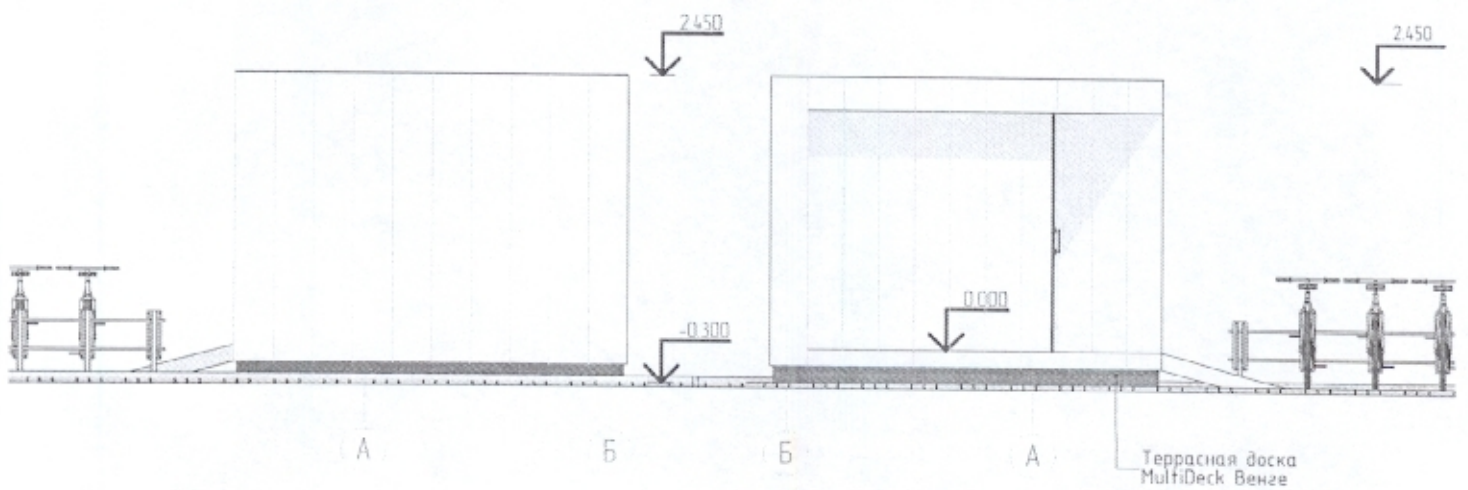
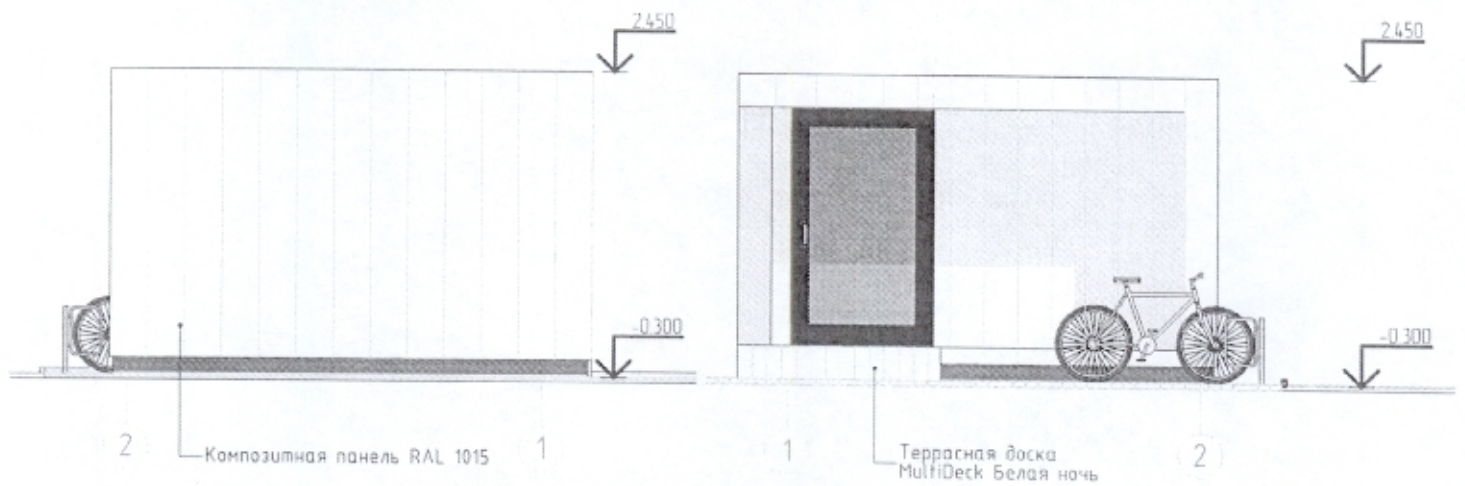
В случае если объект был установлен в соответствии с действующим на момент установки порядком, но его внешний вид не соответствует современным требованиям, владельцу объекта необходимо осуществить модернизацию (переработку) внешнего вида объекта: восстановление или замену конструктивных элементов, облицовки, остекления, рекламных вывесок, окраски, а также благоустройство прилегающей территории в соответствии с настоящими Требованиями.

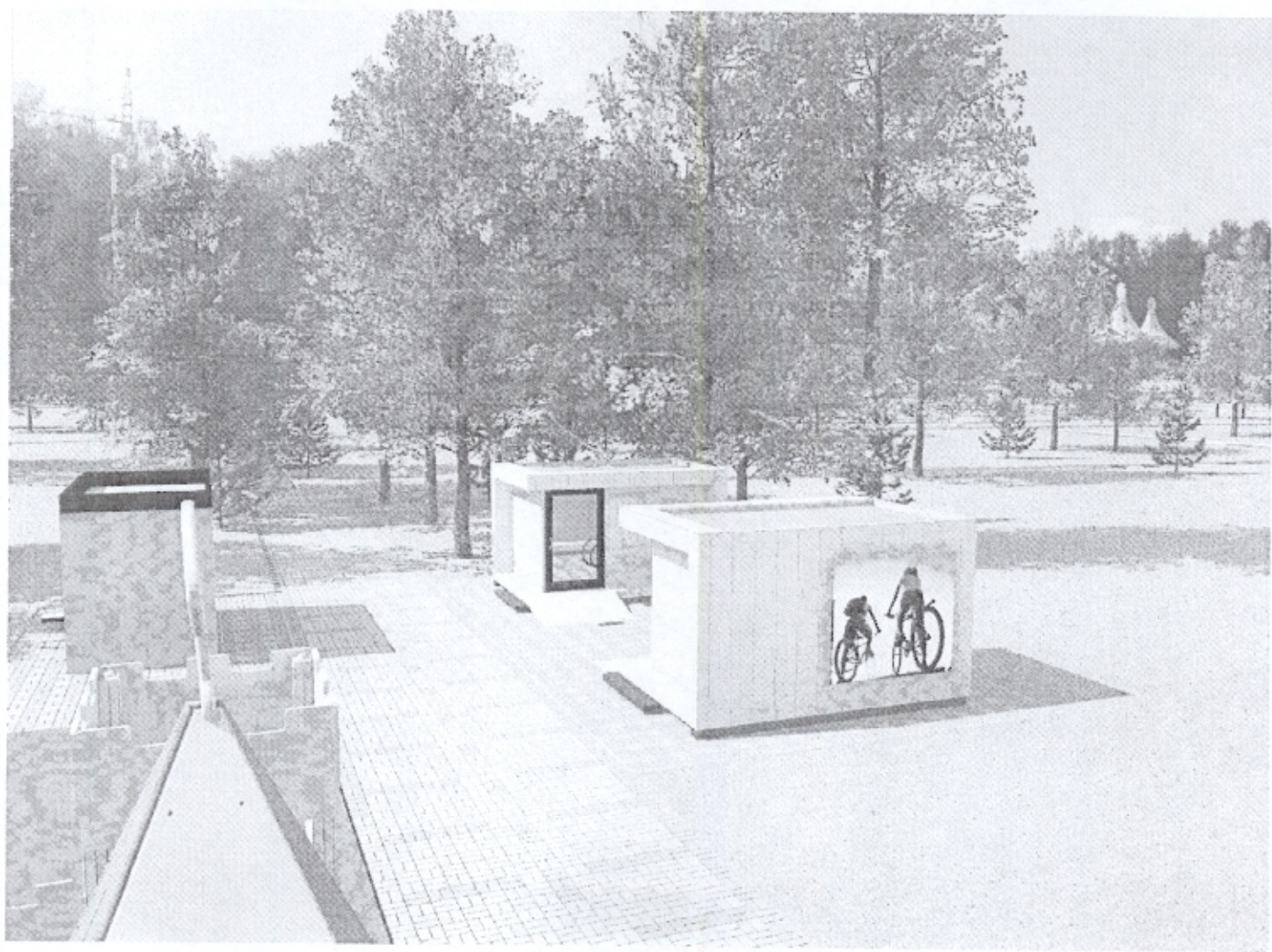
Модернизация (переработка) объекта осуществляется в соответствии с проектной документацией, согласованной с управлением архитектуры, градостроительного и жилищного развития Исполнительного комитета.

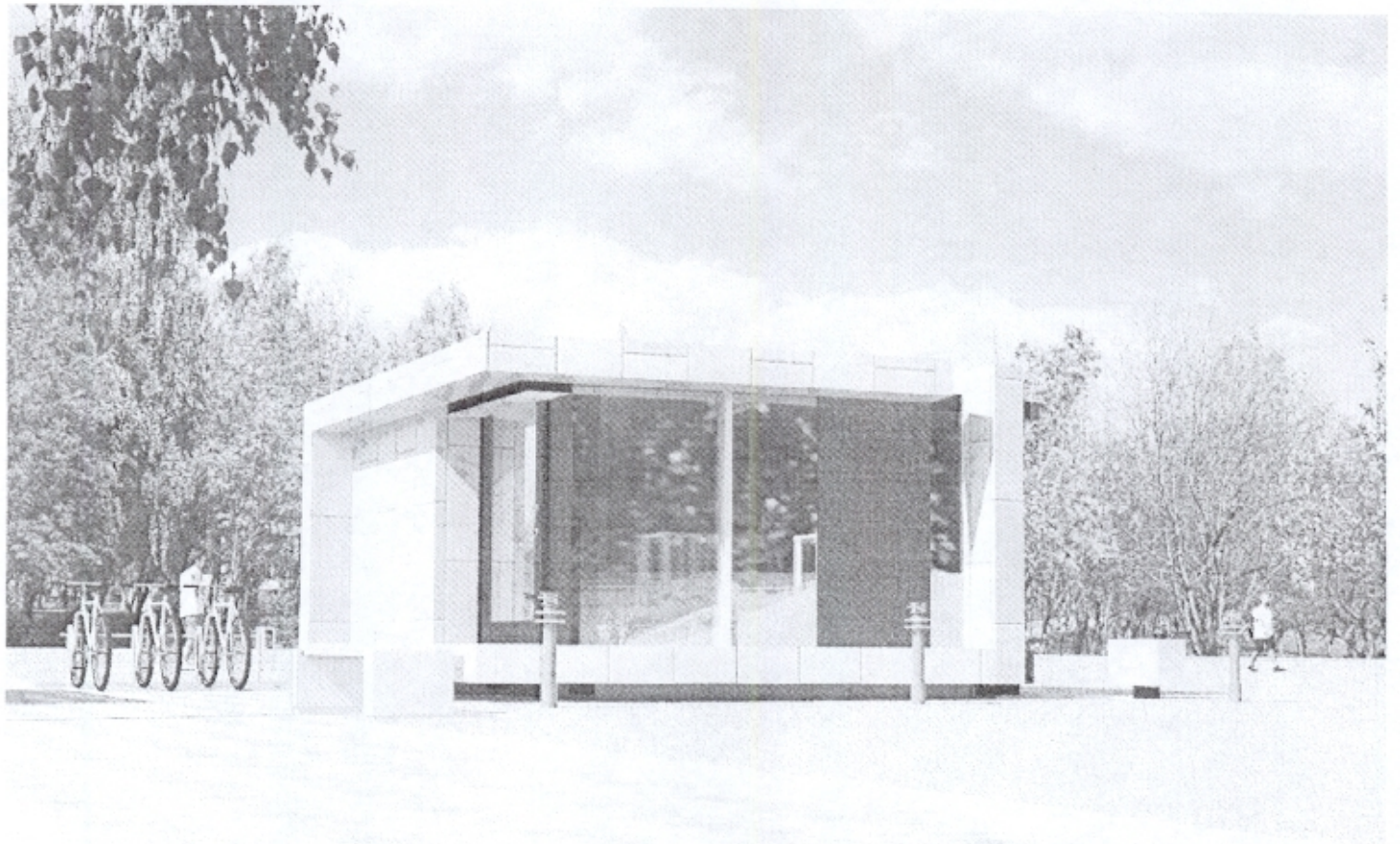
# Варианты компоновки модулей



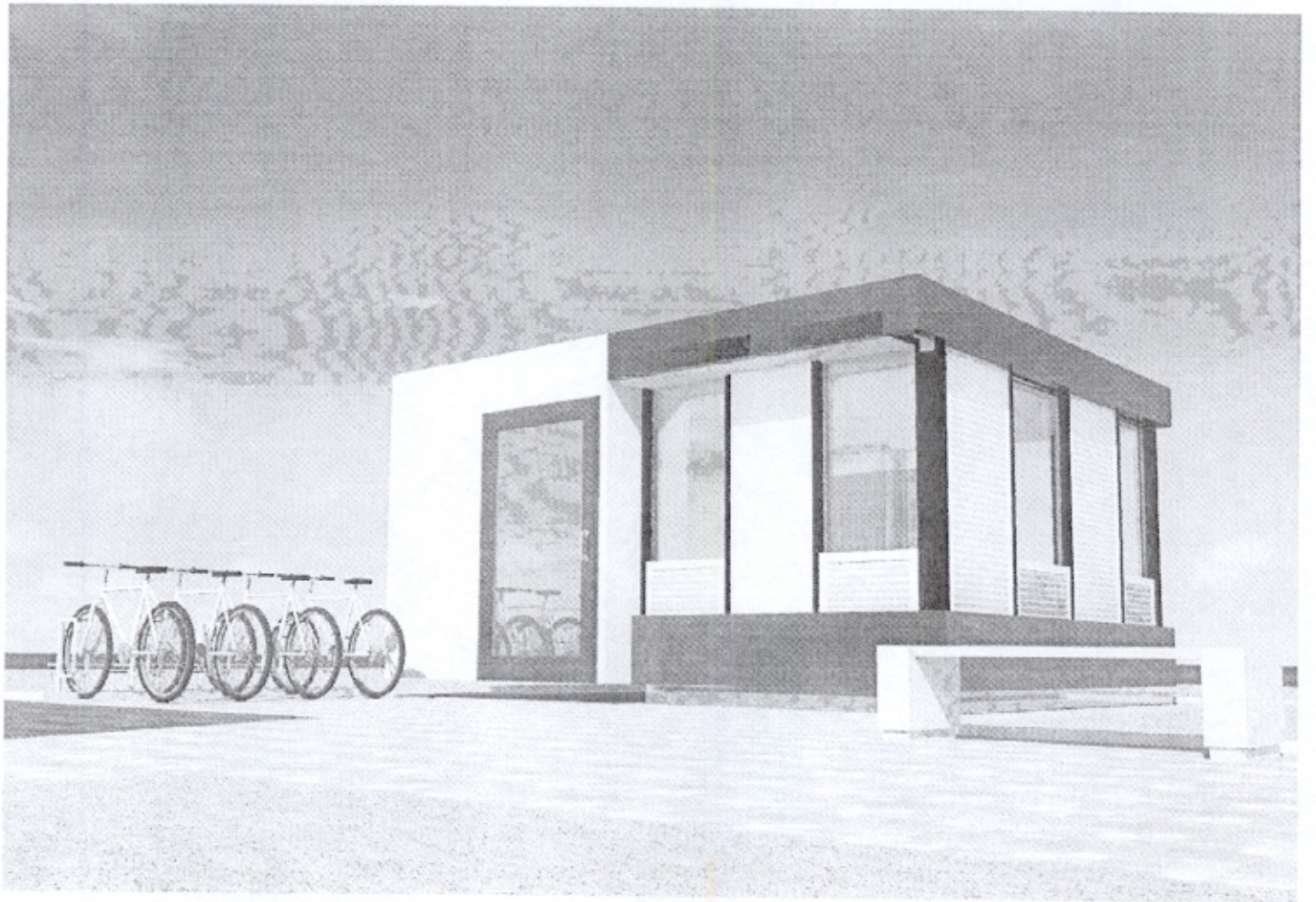
# Фасады

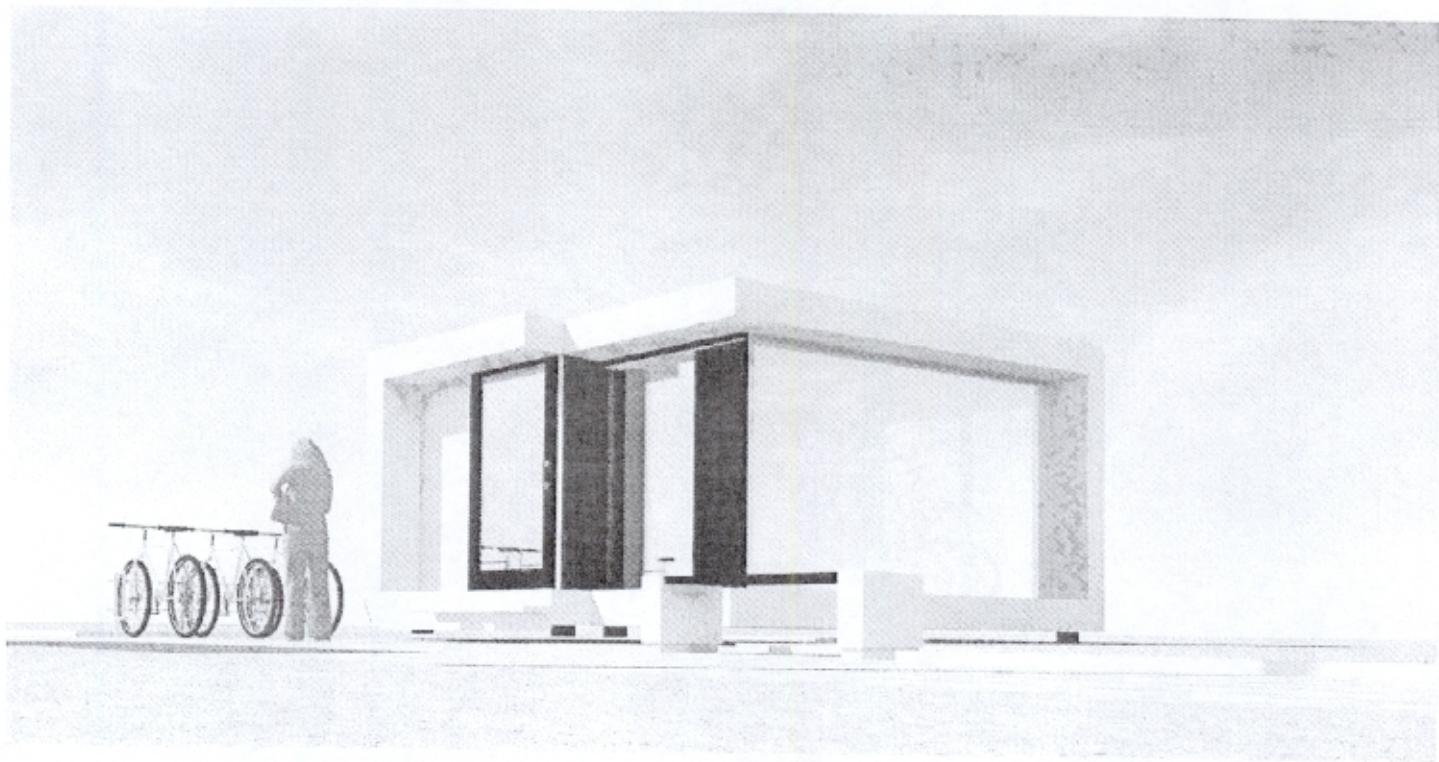




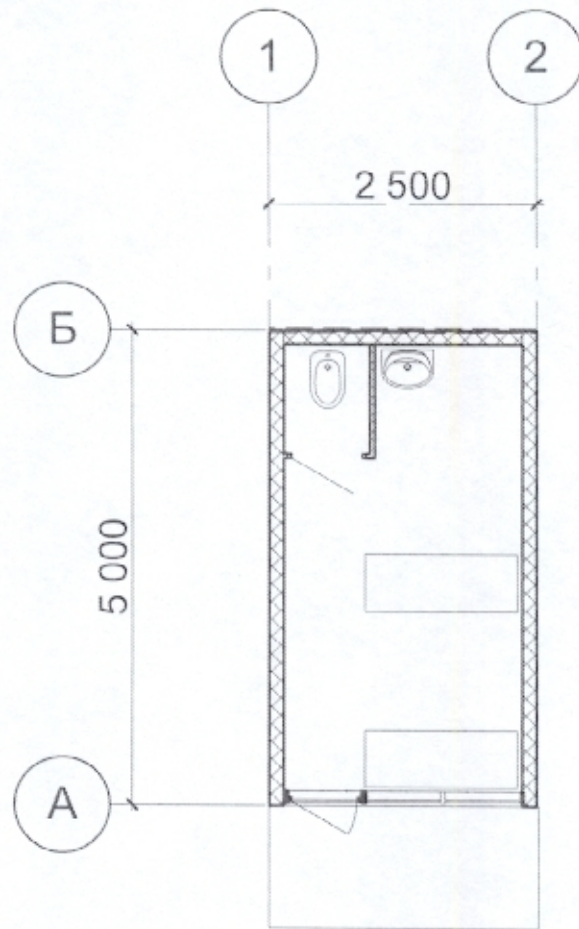




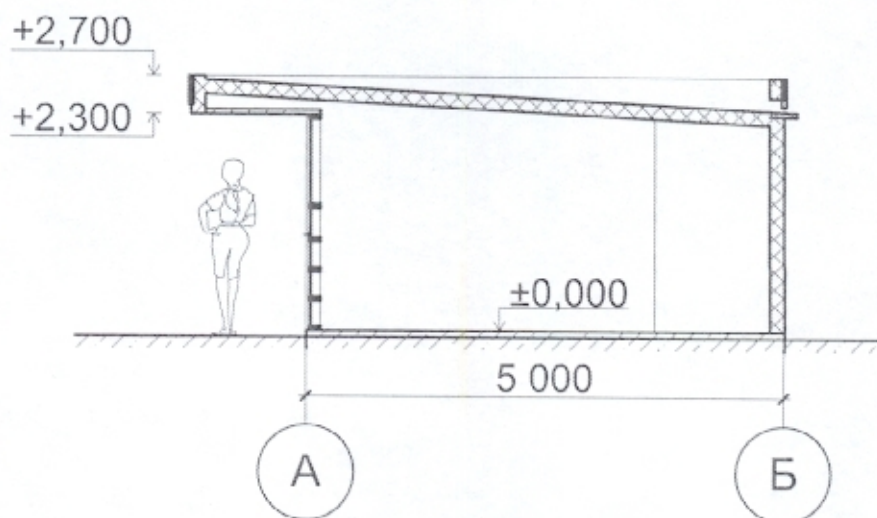




План

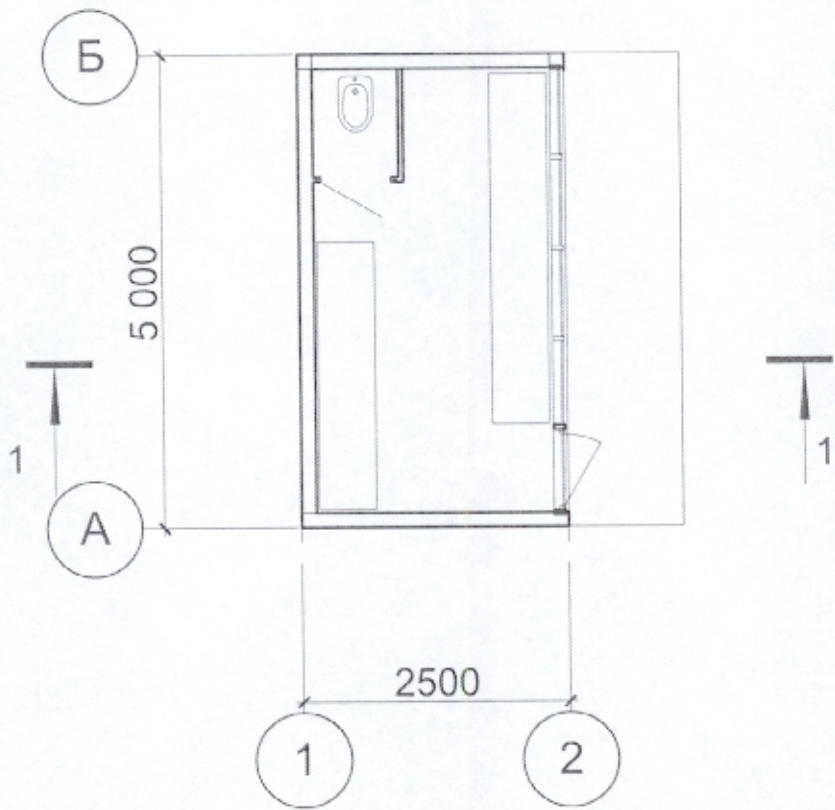


Разрез

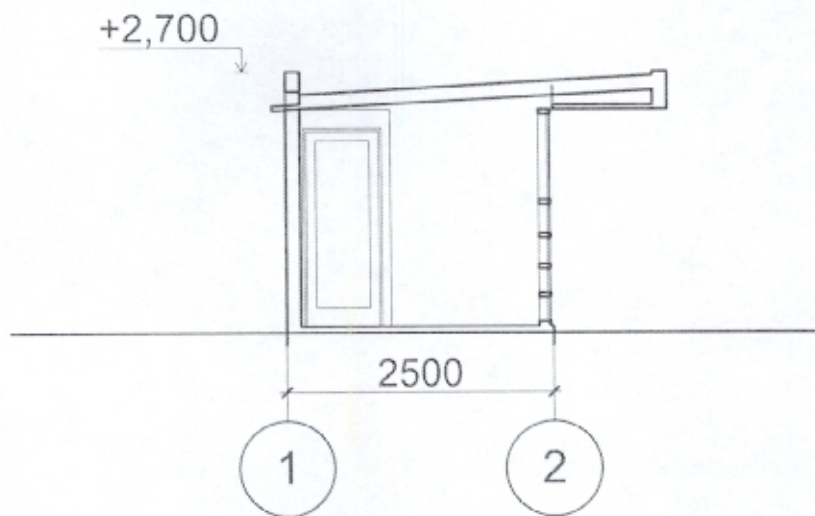




План



Разрез





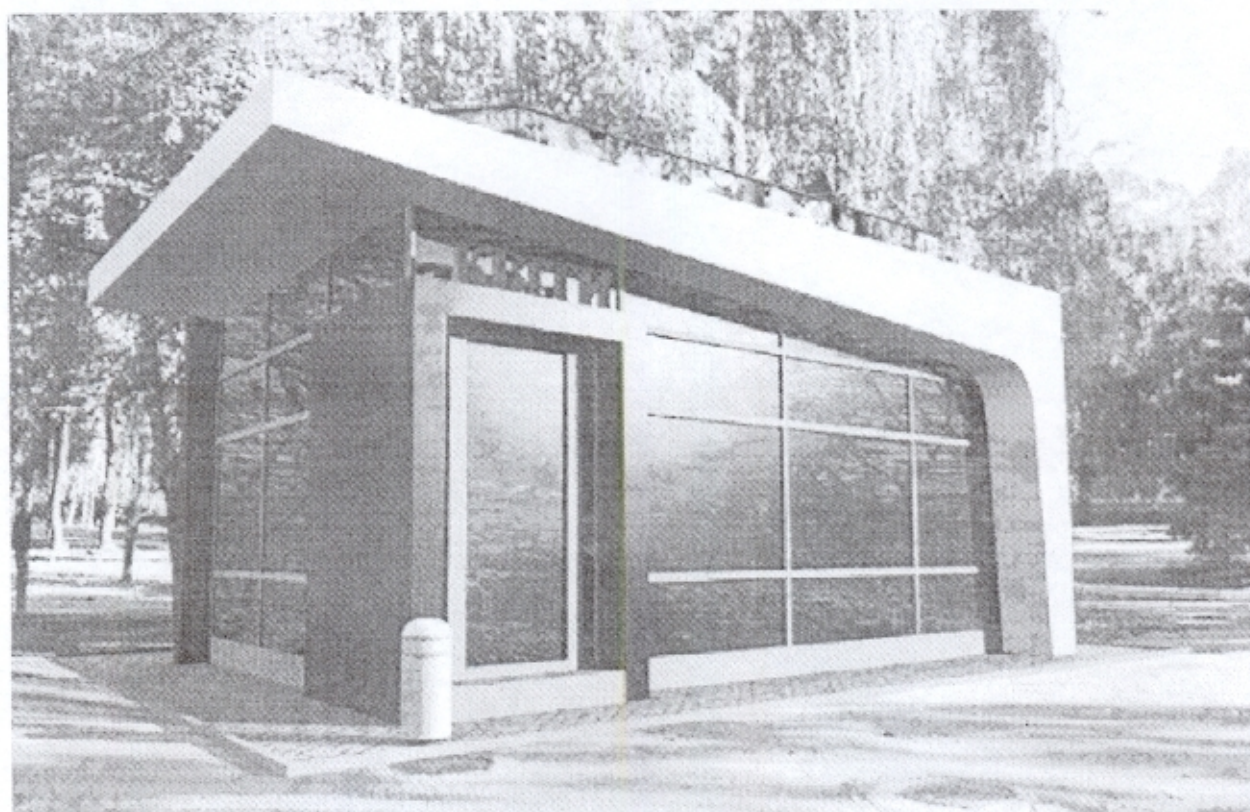
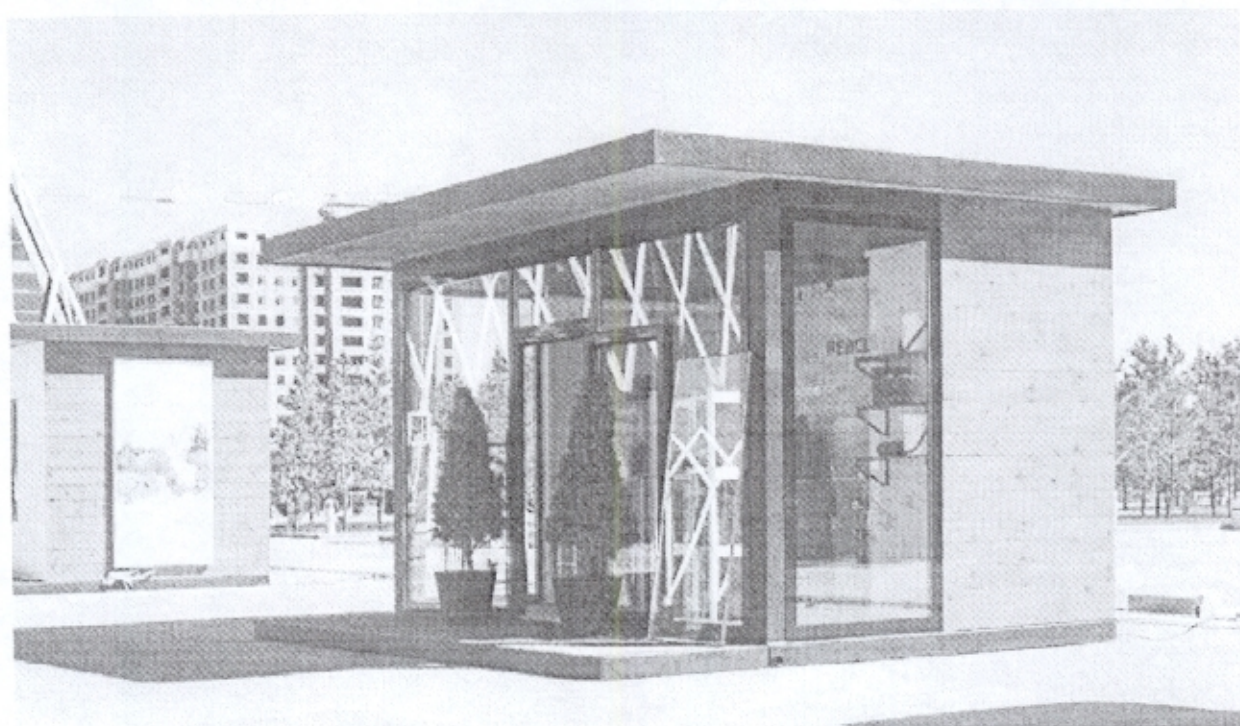
Руководитель Аппарата  
Исполнительного комитета



Г.К. Ахметова

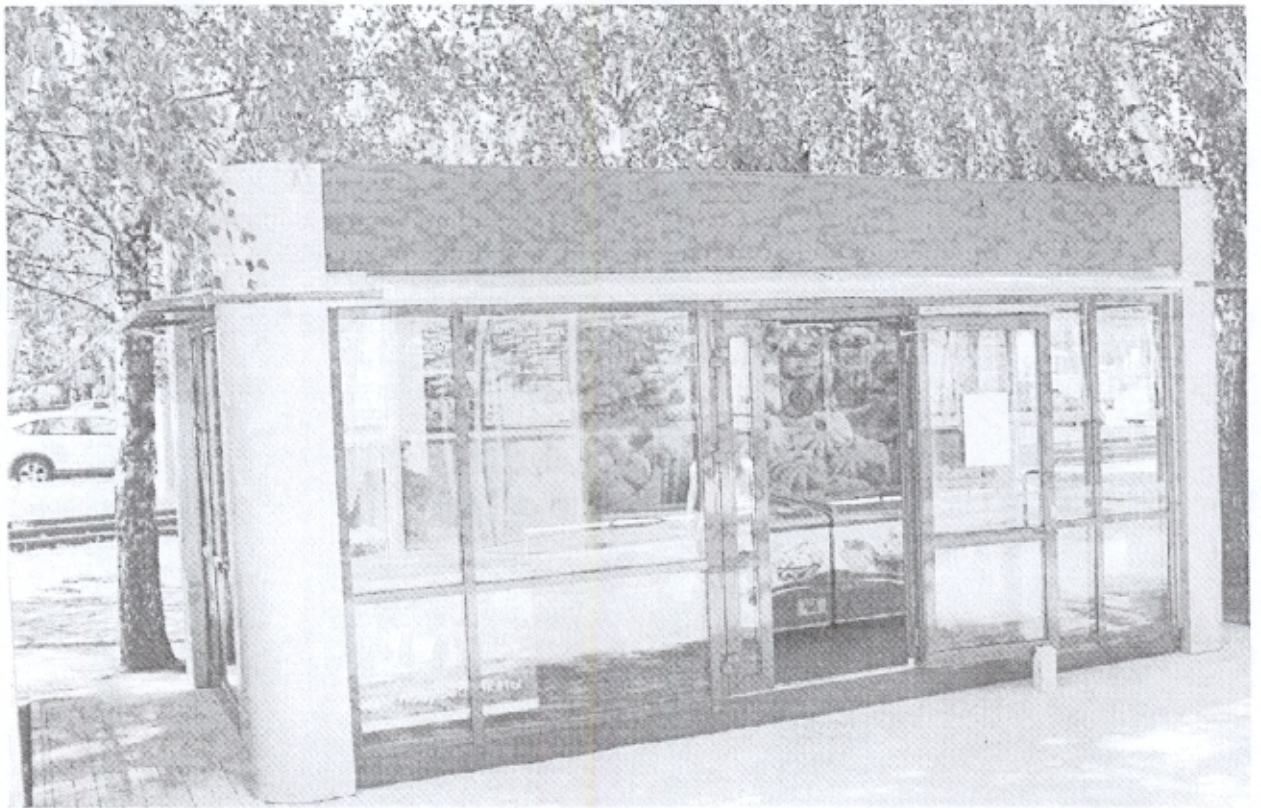
Приложение №2  
к постановлению  
Исполнительного комитета  
от « 22 » 11 2016 № 6214

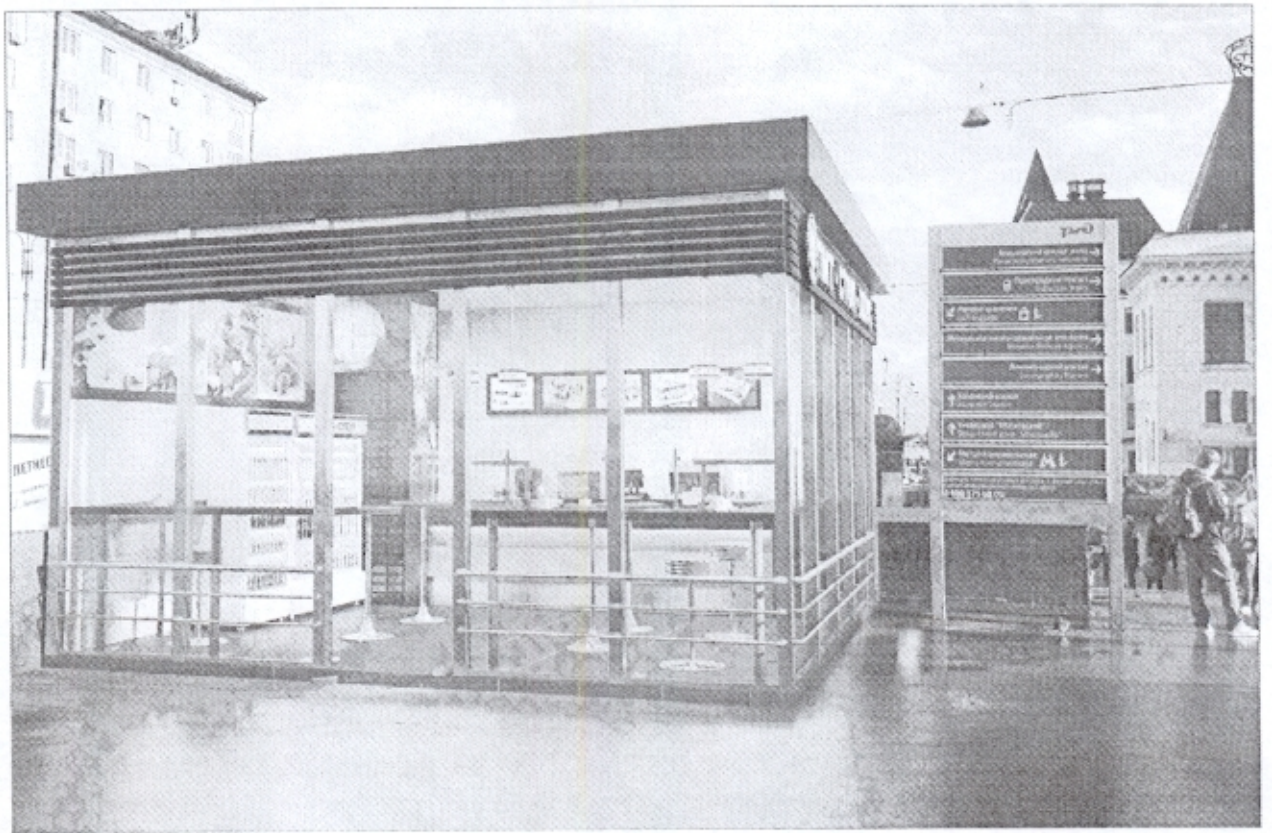
Варианты внешнего вида нестационарных торговых объектов на территории  
муниципального образования город Набережные Челны

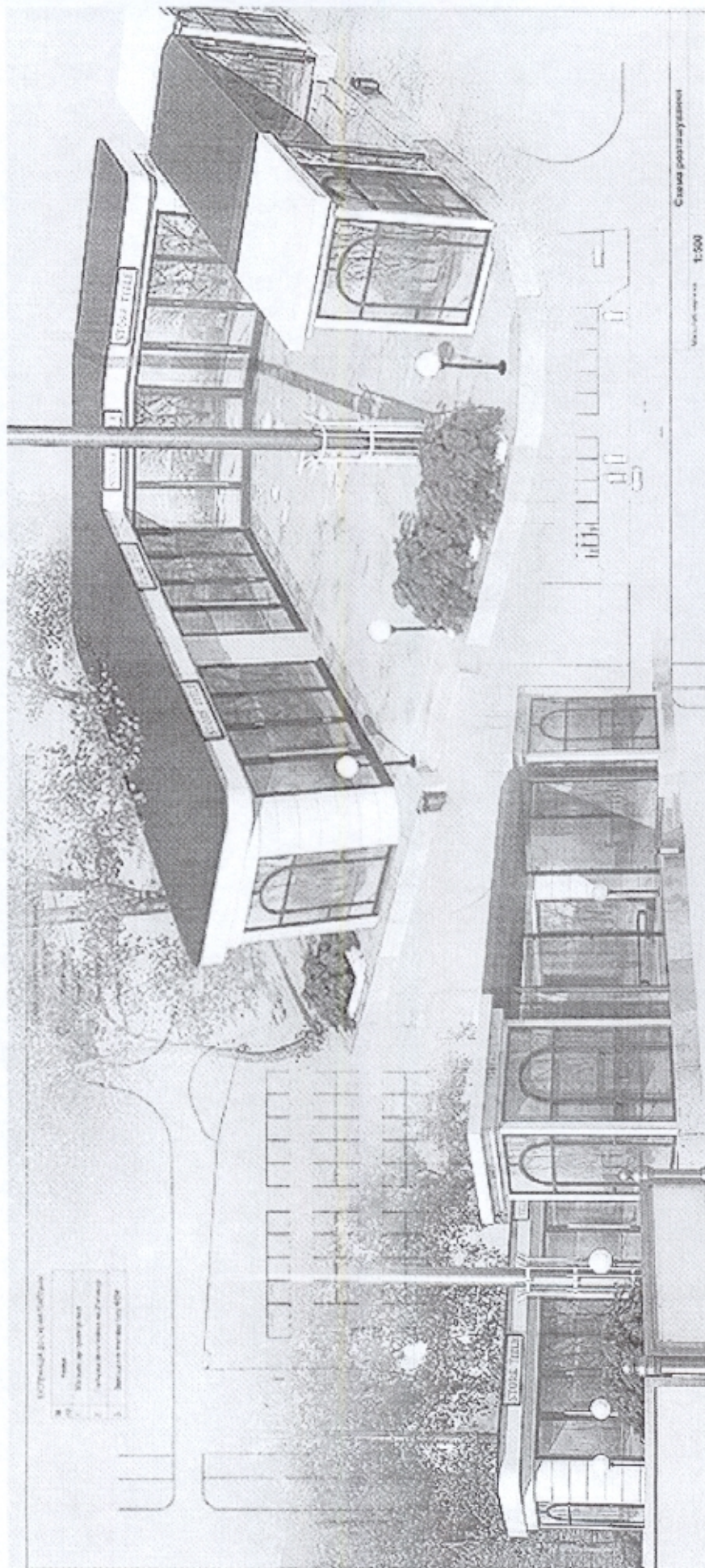








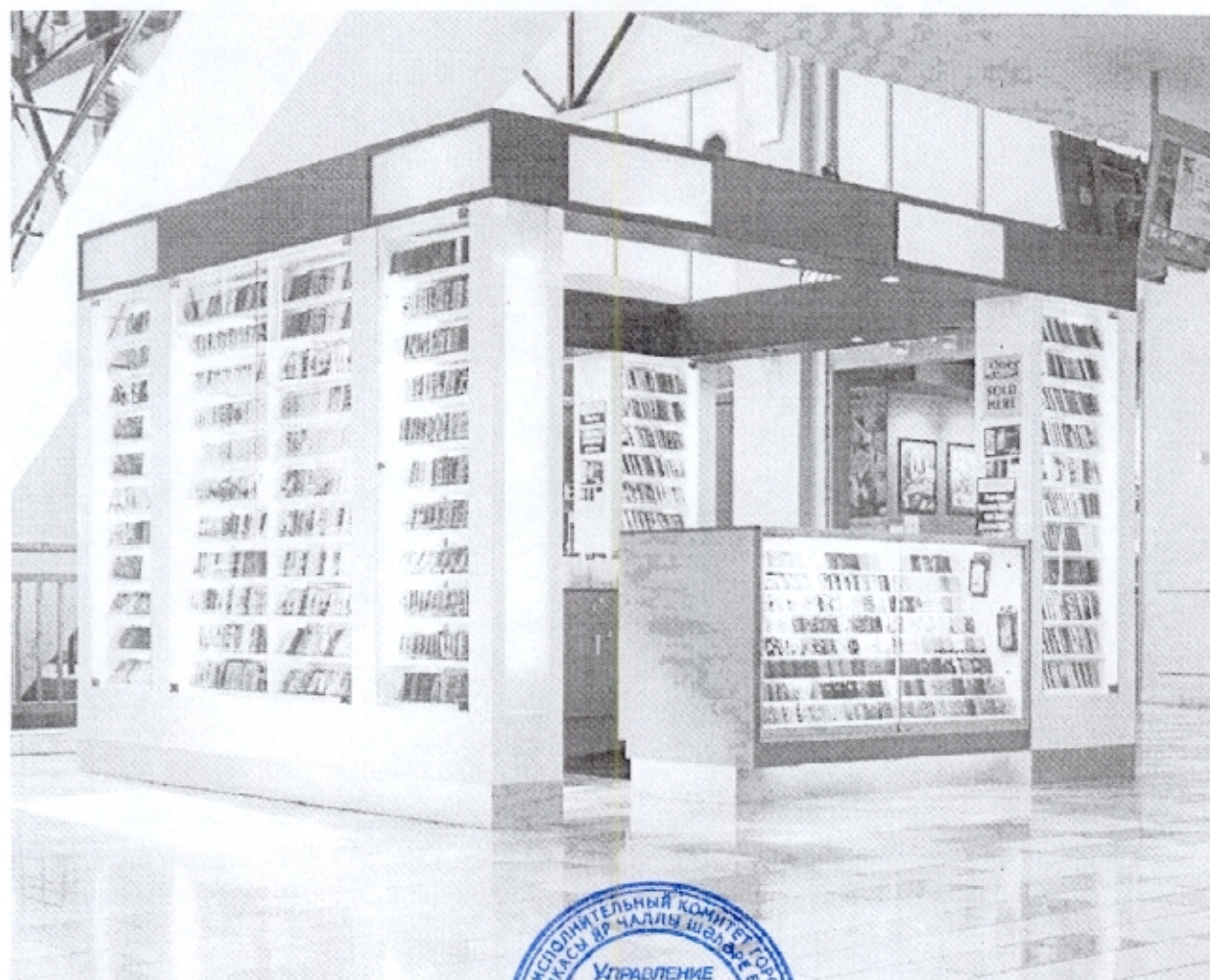
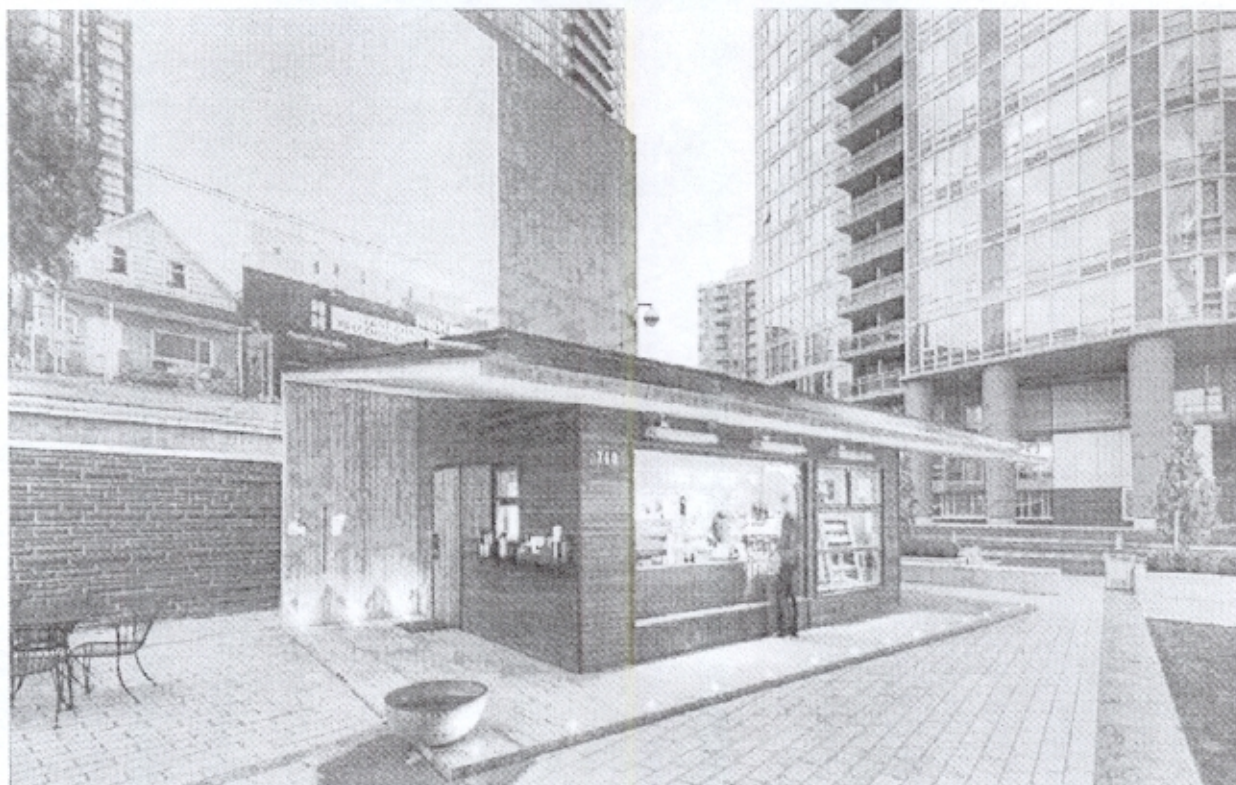




1:500

1	Схема планировки
2	Схема размещения объектов
3	Схема размещения объектов
4	Схема размещения объектов

Схема планировки  
Масштаб: 1:500



Руководитель Аппарата  
Исполнительного комитета



Г.К. Ахметова