

**Яр Чаллы шәһәре муниципаль берәмлеге
Башкарма комитеты
карары**

**№4695
12.07.2021**

Яр Чаллы шәһәре муниципаль берәмлеге территориясендә биналар, төзелмәләр, корылмалар фасадларында тышкы мәгълүмат чараларын урнаштыруга таләпләрне һәм тышкы мәгълүмат чараларын урнаштыру вариантларын раслау турында

Россия Федерациясенең «Кулланучыларның хокукларын яклау турында» 1992 елның 7 февралендәге 2300-1 номерлы Законы, «Россия Федерациясендә жирле үзидарәне оештыруның гомуми принциплары турында» 2003 елның 6 октябрендәге 131-ФЗ номерлы Федераль закон, Шәһәр Советының 2017 елның 24 октябрендәге 20/8 номерлы карары белән расланган Яр Чаллы шәһәре муниципаль берәмлеге территориясендә төзекләндерү кагыйдәләренең 116 пункты нигезендә

КАРАР БИРӘМ:

1. Расларга:

1) Яр Чаллы шәһәре муниципаль берәмлеге территориясендә тышкы мәгълүмат чараларын урнаштыруга таләпләрне, 1 нче кушымтада каралганча;

2) Яр Чаллы шәһәре муниципаль берәмлеге территориясендә биналар, төзелмәләр, корылмалар фасадларында тышкы мәгълүмат чараларын урнаштыру вариантларын, 2 нче кушымтада каралганча.

2. Башкарма комитетның эш кәгазьләрен алып бару идарәсенә әлеге карарны «Челнинские известия», «Шәһри Чаллы» газеталарында бастырып чыгаруны һәм «Интернет» челтәрендә Татарстан Республикасы хокукый мәгълүматының рәсми порталында (pravо.tatarstan.ru), Яр Чаллы шәһәренең рәсми сайтында урнаштыруны тәэмин итәргә.

3. Башкарма комитетның «Челнинские известия» газетасының 2015 елның 9 октябрендәге 74 санында басылган «Биналар фасадларында тышкы мәгълүмат чараларын урнаштыру вариантларын раслау турында» 2015 елның 22 сентябрендәге 5391 номерлы карары үз көчен югалткан дип танырга.

4. Әлеге карарның үтәлешен контрольдә тотуны Башкарма комитет Житәкчесе урынбасары И.З. Исхаковка йөкләргә.

Башкарма комитет
Житәкчесе

Ф.Ш. Салахов

Башкарма комитетның
2021 елның 12 июлендәге
4695 номерлы карарына
1 нче кушымта

Яр Чаллы шәһәре муниципаль берәмлеге территориясендә
тышкы мәгълүмат чараларын урнаштыруга
таләпләр

1. Әлеге Яр Чаллы шәһәре муниципаль берәмлеге территориясендә тышкы мәгълүмат чараларын урнаштыруга таләпләр (алга таба – Таләпләр) Татарстан Республикасы Яр Чаллы шәһәре муниципаль берәмлегенә (алга таба – Яр Чаллы шәһәре) тышкы төзекләндерүен оештыру максатында һәм Шәһәр Советының «Яр Чаллы шәһәре муниципаль берәмлеге территориясендә төзекләндерү кагыйдәләрен раслау турында» 2017 елның 24 октябрдәге 20/8 номерлы карары, Россия Федерациясенә «Кулланучыларның хокукларын яклау турында» 1992 елның 7 февралдәге 2300-1 номерлы Законы, Татарстан Республикасының «Татарстан Республикасы дәүләт телләре һәм Татарстан Республикасында башка телләр турында» 1992 елның 8 июлендәге 1560-ХII номерлы Законы нигезендә эшләнә.

2. Әлеге таләпләрдә түбәндәге төшенчәләр кулланыла:

1) фасадның архитектура үзенчәлекләре – бинаның фасадның, әйләнә-тирә шәһәр мохитенә конструктив һәм эстетик сыйфатларын чагылдыручы үзенчәлекле характеристикалары (стиль һәм композиция бөтенлеге, ритм, үлчәм һәм пропорциональлек, визуаль кабул итү, ачык һәм ябык киңлекләр балансы);

2) мәгълүмат тапшыруның динамик ысулы – мәгълүматның алмашынып торучы күздә тоткан электрон мәгълүмат йөрткечләр һәм табло ярдәмендә тапшыру ысулы;

3) мәгълүмат табличкалары – «Кулланучылар хокукларын яклау турында» Россия Федерациясе Законының 9 статьясы нигезендә күрсәтү мәжбүри саналган, атап әйткәндә, оешманың фирма исеме (атамасы), аның урнашу урыны (адресы) һәм аның эш режимы турында мәгълүмат, шулай ук закон көченә керергә тиешле яисә гадәти эшлекле әйләнештә урнаштырылырга тиешле булган мәгълүматны үз эченә алган элмә такталар һәм алар реклама белән бәйлә максатны күздә тотмый;

4) объектта реклама конструкцияләрен һәм тышкы мәгълүмат чараларын урнаштыру концепциясе – Яр Чаллы шәһәре муниципаль берәмлеге Башкарма комитетының вәкаләтле органы (алга таба – Башкарма комитет) тарафыннан эшләнгән, барлыкка килә торган төзелмәнең тышкы архитектура күренешен саклау зарурлыгын исәпкә алып, конкрет объекттагы (бина, төзелмә, корылма территориясе янындагы жир участогы янәшәсендәге бина, төзелмә, корылмага тышкы мәгълүмат чарасы урнаштырылган очракта) реклама конструкцияләрен һәм тышкы мәгълүмат чараларын урнаштыру проекты;

5) тышкы мәгълүмат чараларын урнаштыру проекты (паспорт) – Башкарма комитетның муниципаль хокукый акты белән расланган, тышкы мәгълүмат чарасының тышкы күренешен һәм төгәл урнашу урынын билгели торган һәм аны идентификацияләү өчен кирәкле башка белешмәләрдән торган билгеләнгән формадагы документ;

6) тышкы мәгълүмат чарасы (элмә такта) – оешманың урнашу урынында һәм (яки) турыдан-туры товар сатуны гәмәлгә ашыру урынында, биналарны һәм корылмаларны мәгълүмати рәсмиләштерү максатларында хезмәтләр күрсәтү, шул исәптән капитал булмаган урында, кулланучыларга «Кулланучылар хокукларын яклау турында» Федераль законның 9 статьясы нигезендә күрсәтелә торган мәгълүматны житкерү өчен, шулай ук оешманың фирма исеме (атамасы), аның урнашу урыны (адресы) һәм аның эш режимы

турында мәғлүмат, шулай ук әлеге мәғлүматны үз эченә алган территорияне төзекләндерү элементы булып тора, ул закон үз көченә керергә тиеш яисә гадәти эшлекле әйләнешкә куелырга тиеш һәм ул реклама белән бәйле максатларны күздә тотмый;

7) яктыртылган тартма – конструкцияләр эчке яктырту элементлары булган бердәм күләм яки күләмле элементлар рәтөннән гыйбарәт тышкы мәғлүмат чарасын ясау ысулы;

8) суперграфика – фасадларның визуаль кабул итүне көчәтүче архитектура-сәнгать бизәлешенә бер алымы (рәсем, орнамент, барельеф, мозаика);

9) фасад – бинаның тышкы ягы (төп, ян як, ишегалды). Бинаның төп фасады шәһәр территорияләреннән аеруча зур күренеш зонасына ия, кагыйдә буларак, магистраль һәм(яки) башка әһәмияткә ия урамнар ягыннан кабул итүгә юнәлдерелгән;

10) фриз – күренеп торган полоса, фасадның декоратив бизәкләү элементы, горизонталь полоса рәвешендәге, технологик яктан һәм визуаль яктан аерып торучы, ассызыклы торган кырый як.

3. Тышкы мәғлүмат чараларын урнаштыру урыннары (стелалар, шәһәр афишаларыннан һәм мәғлүмат табличкаларыннан тыш) Башкарма комитет тарафыннан әлеге карар нигезендә проектлана торган объектта тышкы мәғлүмат чараларын урнаштыру концепциясе белән килештерелгән.

Тышкы мәғлүмат чаралары арасындагы ераклык бер-берсен визуаль рәвештә каплап торырга тиеш булмаган кайбер конструкцияләргә исәпкә алып билгеләнә.

Тышкы мәғлүмат чараларын проектлау, эзерләү һәм урнаштыру рәхсәт документлары, элмә такталар яки реклама конструкцияләре һәм фасадның архитектура үзенчәлекләре нигезендә урнаштырылган күләмнәргә туры китереп башкарылырга тиеш.

4. Тышкы мәғлүмат чаралары төзек инженер-техник торышта, эстетик күренештә, чиста булырга тиеш, аларның өслекләрендә чит язучылар, рәсемнәр, белдерүләр, плакатлар, башка мәғлүмати-басма продукция һәм аларның кисәкләре булмаска тиеш.

Тышкы мәғлүмат чараларын беркеткәндә корылмаларга һәм объектлар бизәлешенә зыян китерүгә, шулай ук аларның бөтенлеген, ныклығын һәм тотрыклылыгын киметергә ярамый.

Тышкы мәғлүмат чараларын проектлау, эзерләү һәм урнаштыру төзелеш нормалары һәм кагыйдәләре таләпләрен, шулай ук янғын куркынычсызлыгы таләпләрен исәпкә алып башкарылырга тиеш.

Тышкы мәғлүмат чараларында РФ Төзелеш министрлыгының 1995 елның 4 августындагы 18-79 номерлы карары белән расланган «ГОСТ 30244-94 Төзелеш материаллары. Янучанлыкка сынау алымнары» буенча НГ һәм Г1 янучанлык төркеме материалларын гына куллану рәхсәт ителә. Шулай ук әлеге материалларны биналар, төзелмәләр һәм корылмалар эчендә урнаштырылган тышкы мәғлүмат чараларында куллану тәкъдим ителде.

5. Яр Чаллы шәһәре муниципаль берәмлеге территориясендә барлык тышкы мәғлүмат чаралары, мәғлүмат табличкаларыннан тыш, тышкы мәғлүмат чараларын (паспорт) урнаштыру проекты белән килештерелгән проект нигезендә урнаштырыла. Тышкы мәғлүмат чараларын (паспортларны) урнаштыру проекты Башкарма комитет килештерә. Тышкы мәғлүмат чараларын (паспортларны) урнаштыруга проектны килештерүдән баш тарту өчен, тышкы мәғлүмат чаралары (паспорт) проекты килештерү буенча муниципаль хезмәт күрсәтү турында Башкарма комитет карарында каралган төп нигезләр, шулай ук Россия Федерациясе бюджет системасы бюджетларына салымнар һәм жыемнар һәм башка түләүләр буенча бурычлар булуы нигез булып тора.

Тышкы мәғлүмат чараларын тышкы мәғлүмат чараларын (паспорт) урнаштыру проекты килештермичә урнаштыру рәхсәт ителми. Рәхсәт документларыннан башка элмә такталар урнаштырылган очракта, ул Башкарма комитет күрсәтмәсе нигезендә, законсыз урнаштырылган тышкы мәғлүмат чарасын ачыклау турында акт төзелгәннән соң жиде көн эчендә бирелә торган күрсәтмә нигезендә демонтажланырга тиеш.

Тышкы мәғлүмат чараларын (паспорт) урнаштыру проекты шартнамәнең гамәлдә

булу вакытына, эмма биш елдан да артмаган вакытка килештерелә.

Мөрәжәгать итүче тарафыннан бина, төзелмә, корылманы вакытлыча биләгән очракта, тышкы мәгълүмат чараларын урнаштыру проекты биләмәнең гамәлдә булу вакытына килештерелә.

Тышкы мәгълүмат чарасы хужасы тарафыннан милекчелек хокукын (башка нәрсә хокукын) сатканда яисә читләштергәндә паспорт гамәлдән чыгарыла.

Тышкы мәгълүмат чарасы паспорты объектта реклама конструкцияләрен һәм тышкы мәгълүмат чараларын урнаштыру концепциясенә туры килмәгән һәм (яки) әлеге объектта урнаштыру хокукын бирә торган килешүнең гамәлдә булу срогы тәмамланган очракта гамәлдән чыгарыла.

6. Мәгълүмат конструкциясе хужасы куркынычсызлык кагыйдәләрен теләсә нинди бозу, шулай ук мәгълүмат конструкцияләрен монтажлау һәм эксплуатацияләү шартларын бозган вакытта төзек булмау һәм авария хәлләре өчен җаваплы.

7. Тышкы мәгълүмат чаралары хужалары бурычлы:

1) аларның тиешле торышын күзәтеп торырга, аларны үз вакытында ремонтларга һәм урнаштыру урынын өч тәүлек эчендә җыештырырга. Тышкы мәгълүмат чараларының техник торышы тиешле дәрәжәдә булмаган, җыештырылмаган өчен;

2) Башкарма комитетның 2016 елның 4 мартындагы 982 номерлы карары белән расланган тышкы мәгълүмат чаралары проектын (паспорт) килештерү буенча муниципаль хезмәт күрсәтүнең административ регламенты нигезендә тышкы мәгълүмат чараларын урнаштыру проектын (паспорт) эшләргә һәм Башкарма комитетның вәкаләтле органы белән килештерергә;

3) бина, төзелмә, корылманың фасадын ремонтлау, реконструкцияләү яки торгызу вакытында тышкы мәгълүмат чараларын вакытлыча демонтажларга;

4) монтажлаудан соң өч тәүлек эчендә җимерелгән фасадны торгызырга һәм конструкцияне урнаштыру урынын төзекләндерергә. Тышкы мәгълүмат чаралары, аларның фундамент блогы булганда, шул фундамент блогы белән бергә демонтажланырга тиеш.

8. Тышкы мәгълүмат чараларындагы мәгълүмат Россия Федерациясе дәүләт теле һәм Татарстан Республикасы дәүләт телләре турындагы закон таләпләрен үтәп урнаштырылырга тиеш.

Ике һәм аннан да күбрәк тел кулланылган очракта, текстларның эчтәлегә һәм техник бизәлешкә бертөрле булырга, грамоталы һәм аңлаешлы итеп башкарылырга тиеш.

9. Төсләр, конструктив карарлар, бина, төзелмә, корылманың фасадын тышлау үзгәргән очракта, тышкы мәгълүмат чарасы, үзгәрешләргә исәпкә алып, кабат килештерелергә тиеш.

10. Барлык урнаштырылган тышкы мәгълүмат чаралары әлеге карар кабул ителгән көннән башлап ике ел эчендә әлеге карарга туры китерелергә тиеш.

11. Рәхсәт ителми:

1) механик зарарланган тышкы мәгълүмат чараларын өч тәүлектән артык эксплуатацияләү (конструкцияне деформацияләү, зарарланган щит һәм башкалар);

2) белдерүләр һәм мәгълүмати хәбәрләр урнаштыру, шулай ук биналарның фасадларында, корылмалар һәм киоскларның тышкы стеналарында, киртәләрдә һәм коймаларда, павильоннарда, яктырту баганаларында, реклама конструкцияләрендә һәм тышкы мәгълүмат чараларында, агачларда һәм асфальтта (бина номерын күрсәтеп, бинаның тышкы стенасында (оешма биләгән бина тәрәзәләре чикләрендә) урнаштырылган телефон номерын күрсәтеп, бинаны сату яки арендау турындагы мәгълүматлардан тыш);

3) тышкы мәгълүмат чараларында РФ Төзелеш министрлыгының 1995 елның 4 августындагы 18-79 номерлы карары белән расланган «ГОСТ 30244-94 Төзелеш материаллары. Янучанлыкка сынау алымнары» буенча Г2, Г3, Г4 янучанлык төркеме материалларын куллану.

4) тышкы мәгълүмат чарасын бина, төзелмә, корылма фасадларында урнаштыру:

- әлеге карарда каралган очрактардан тыш, тәрәзә һәм ишек урыннарын, шулай ук

витражлар һәм витриналарны, тәрәзәләрне, аркаларны, архитектура детальләрен һәм декоратив-сәнгать бизәлешен тулы яки өлешчә каплау рәвешендә, биналар, төзелмәләр, корылмаларда, шул исәптән янкорма биналарда суперграфика;

- алда билгеләнгән чикләрдән, фасадларның архитектура эшләнешенә беренчел композицион элементы булган конструкцияләрдән тыш;

- архитектура фоны белән ярашмый торган контрастлы һәм төсләргә артык бай чишелеш;

- бозылган сурәتلәр;

- күз алдында тотылган урында рөхсәт/киләшү нигезендә билгеләнгән очракта, аның гәмәлдә булу вакыты чыкмаган, реклама конструкциясе/элемә такта;

- жемелдәп торучы яктылыкны куллану;

- мәгълүмат тапшыруның динамик ысулын кулланып (шул исәптән «йөгерә торган» юл рәвешендә), ягулык баяләре турында ягулык салу станцияләре стелаларыннан тыш;

- вертикаль конструкцияләр рәвешендә;

- яктылык тартмасы рәвешендә;

- объектның проект карары белән каралмаган стационар булмаган сәүдә объектларында;

- витражлар һәм тәрәзә урыннары артында, әгәр сурәتلәр һәм (яки) текст урамнан каралса, тиешле килешсез генә;

- эркерларда, колонналарда, пилястрларда;

- адреслы атрибутиканы каплай торган (урам исемнәре һәм йорт номерлары күрсәткечләре);

- биналар, төзелмәләр һәм корылмаларның караңгы ян якларында;

- мәгълүматның алмашынып торучы белән, модульле учреждениеләр такталарыннан тыш, автозаправка станцияләрендә һәм шәһәр афишаларында урнашкан стелалардан тыш;

- мәгълүмат кырының гомуми мәйданының 10% тан артыграгы «Кулланучылар хокукларын яклау турында» Федераль законның 9 статьясы нигезендә мәжбүри булмаган мәгълүматка (оешманың фирма исеме (атамасы), аның урнашу урыны (адресы) һәм эш режимы турында мәгълүмат), төгәлрәге телефоннар, сайтлар, электрон почта номерлары, юнәлешләр, товарлар һәм хезмәт күрсәтү исемлекләре, биналарны арендау, сату турында мәгълүматлардан тыш, модуль конструкцияләр рәвешендә коймада һәм бинадагы элемә такталар, шулай ук режимлы табличкалар һәм витрина конструкцияләреннән тыш;

- текстлы мәгълүматы булмаган сурәт кенә;

- яктыртуның ачык ысулын кулланып;

- конструкциянең бер төрән кулланып, Россия Федерациясе дәүләт теле һәм Татарстан Республикасында дәүләт телләре турындагы закон таләпләрен үтәү нигезендә башкарылган мәгълүматтан тыш, мәгълүматны кабатлай торган мәгълүмат; берничә урам киселешендәге яки ике урам арасындагы территориядә урнашкан бина фасадларының һәркайсында урнашкан мәгълүмат; автозаправка станцияләре фасадларында урнашкан мәгълүмат;

- төрле телләрдәге язучыларның тәңгәл булмаган күләм һәм шрифтларын кулланып;

- фризларның ян ягыннан, керү урыннарының козырекларыннан;

- кабартылган конструкцияләр рәвешендә.

12. Тышкы мәгълүматны урнаштыру чаралары түбәндәге төрләрдә булырга мөмкин:

- түбә жайланмасы;

- фон конструкциясе;

- консоль конструкциясе;

- витрина конструкциясе;

- модульле учреждение тактасы;

- мәгълүмат табличкасы;

- афиша конструкциясе;

- стела;

1) Түбә жайланмасы – бинаның түбәсендә эчке яктылығы булган фонсыз аерым торучы символлар (хәрефләр, саннар, логотиплар, билгеләр, сәнгать элементлары) рәвешендәгә мәгълүмат урнаштырылган индивидуаль мәгълүмат конструкциясе.

Түбә жайланмасының мәгълүмат кырының майданы турыпочмак майданынан чыгып исәпләнә, аңа әлегә түбә жайланмасы туры килә.

Түбә жайланмасында аерым графика элементы (хезмәт күрсәтү билгесе, логотип), булган очракта, аның биеклегә хәрефләр биеклегенән артып китәргә мөмкин, ләкин $1/3$ дән дә артык түгел.

Түбә жайланмасын ныгыту элементлары әлегә конструкциянең ян ягы һәм өске периметрыннан чыгып торырга тиеш түгел.

Түбәдән (парапета) түбә жайланмасы мәгълүмат кырының түбәнге ягына кадәр ара 1 м дан артмаска тиеш.

Түбә жайланмасындагы мәгълүматны алмаштыру Башкарма комитетның вәкаләтле органнары белән өстәмә килешүне таләп итә.

Түбәдән (парапетадан) түбә жайланмасы мәгълүмат кырының түбәнге ягына кадәр ара 1,0 м дан, бина биеклегә 14 этаждан һәм югарырак булганда – 2,5 м дан да артмаска тиеш;

2) Фон конструкциясе – стеналарның тышкы өсләгендә, биналар фронтонарында, керү урыннары яки тәрәзәләр (витриналар) өстендә, стационар булмаган сәүдә объектларында реклама конструкцияләрен һәм тышкы мәгълүмат чараларын урнаштыру концепциясе нигезендә урнаштырыла торган индивидуаль мәгълүмат конструкциясе:

- ябык киселештәгә күләмле яктылык хәрефләре, каркас һәм беркетү элементларынан торган декоратив элементлар һәм билгеләр рәвешендә;

- күләмле ябыштырылган элементлар белән ябык киселештәгә яктылык тартмасы рәвешендә;

- коймада урнаштырган очракта, каркаста яшерен ысул белән ныгытылган һәм декоратив бизәлгән яklar (багет) белән мәгълүмат кыры.

Фон конструкциясе, фасад чикләрендә, беренче һәм икенче этажлар арасындагы линияләр дәрәжәсендә гамәлдәгә рөхсәт документлары нигезендә урнаштырылган фон конструкцияләре белән бердәм горизонталь нигез буенча тигезләнәргә тиеш.

Суперграфика – фасадларның архитектура-сәнгать бизәлешен кабул итү алымнарының (рәсем, орнамент, барельеф, мозаика) берсе, аны визуаль кабул итүне көчәйтә.

3) консоль конструкциясе – бинаның фасады яссылыгына туры почмак астында урнаштырыла торган индивидуаль мәгълүмат конструкциясе.

Консоль конструкциясе, фасад чикләрендә рөхсәт документларына ярашлы рәвештә, беренче һәм икенче этажлар арасындагы линияләр дәрәжәсендә урнаштырылган, гамәлдәгә фон конструкцияләре һәм консоль конструкцияләре булган бердәм горизонталь нигез буенча тигезләнәргә тиеш.

4) Витрина конструкциясе – бинада, объектта фон конструкциясе рәвешендә оешмалар тарафыннан билгеләнә торган, витрина пыяласының эчке ягыннан, тәрәзә урыныннан торган, каркастан, декоратив бизәлешле мәгълүмат кырыннан, асылмалы элементлардан торган индивидуаль мәгълүмат конструкциясе, ул тәрәзә урыны майданының $1/4$ эн дә артык түгел (биеклегә буенча пыялалы витрина күләменең яртысы һәм озынлыгы буенча витрина пыяласы күләменең яртысы).

5) Модульле учреждениеләр тактасы – бер бинада оештыру-хокукый формаларына бәйсез рәвештә бердәм блокка берләшкән берничә оешма, шәхси эшмәкәрләре модульләр рәвешендә урнаштырганда кулланыла торган элмә тактаның бер төре, ул урнашкан жир участогында яки бинаны эксплуатацияләү яки аңа парковка урыннарын оештыру өчен бирелгән жир участогында урнашкан бинада, коймаларда урнашкан модульләр рәвешендә кулланыла.

б) мәгълүмат табличкалары – «Кулланучылар хокукларын яклау турында» Россия Федерациясе Законының 9 статьясы нигезендә күрсәтү мәжбүри саналган, атап әйткәндә, оешманың фирма исеме (атамасы), аның урнашу урыны (адресы) һәм аның эш режимы турында мәгълүмат, шулай ук закон көченә керергә тиешле яисә гадәти эшлекле әйләнешкә куелган мәгълүматны үз эченә алган элмә такталар һәм алар реклама белән бәйлә максатны күздә тотмый;

7) Афиша конструкциясе – фундамент, каркас, конструкция рамкасы һәм мәгълүмат кырыннан торган кече форматтагы аерым щитлы мәгълүмат конструкциясе.

Афиша конструкциясенең мәйданы аның мәгълүмат кырларының гомуми мәйданы белән билгеләнә. Афиша конструкциясенең нигезе ике вариантта рәхсәт ителә: тирәнәйтелә торган, грунт дәрәжәсеннән чыгып тормаган (асфальт өслеге, брусчатка һәм башка каты өслек) һәм тирән түгел. Тирән булмаган фундамент кулланган очракта ул, һичшиксез, афиша конструкциясе дизайнына туры килә торган махсус форма буенча декоратив материал белән тышлана.

Афишалы конструкцияләр бары тик театр, кинотеатр, спорт һәм башка массакүләм чаралар репертуарлары, ижтимагый, мәдәни-күңел ачу, спорт-сәламәтләндрерү һәм башка массакүләм чаралар характерындагы вакыйгалар турында мәгълүмат урнаштыру өчен генә каралган.

8) Стела – типовой, аерым торучы күләмле-пространстволы, индивидуаль башкаруда кече (биеклегә 6,0 м дан артык түгел) яисә урта (6,0 м дан артык) форматлы, нейтраль төсләрдәге (соры, аксыл көрән, графит, кара, көрән һ.б.) материал белән тышланган, эче яктыртылган мәгълүмат конструкциясе.

Фундамент, терәк, каркас һәм мәгълүмат кырыннан тора.

Стеланың яклар саны өчтән артык була алмый. Фундамент грунт дәрәжәсеннән чыгып торырга тиеш түгел.

Берьяклы вариантта эшләнгән стеланың икенче ягы декоратив бизәлгән булырга тиеш.

13. Урнаштыру һәм эксплуатацияләү тыела:

1) түбә конструкциясе:

- күпфатирлы торак йортларда;

- биеклегә: бер этажлы биналар, стационар булмаган сәүдә объектлары өчен 0,5 м дан артык; ике этажлы биналар, стационар булмаган сәүдә объектлары өчен 1,0 м дан артык; өч, биш этажлы биналар өчен 1,5 м дан артык; алты этажлы биналар өчен 2,0 м дан артык; 10 - 15 этажлы биналар һәм 16 һәм аннан күбрәк этажлы биналар өчен 2,5 м дан артык;

- озынлыгы: ул урнаштырыла торган фасадка карата (фасадның бер өлешеннән) 1/2 дән артык

- бинада фронтонда урнаштырылган стена конструкциясе өске этажның фризы булган очракта, аның гамәлдә булу вакыты чыкмаган рәхсәт (киләшү) нигезендә, өске этажның фризы;

2) фон конструкцияләре:

- бинаның, стационар булмаган сәүдә объектының этажлардагы тәрәзәләр арасы биеклегенең 2/3 дән артык биеклектә;

- текстлы мәгълүмат биеклегә фриз биеклегенең 2/3 дән артык биеклектә, шул исәптән янкорма биналар);

- козыректа 0,5 м дан артык биеклек;

- козырек озынлыгыннан артык озынлыкта;

- озынлыгы 15 м, фасад озынлыгыннан 70% тан артык;

- беренче, цоколь яки подвал этажының тышкы стеналар өслегендә урнаштырганда, грунт дәрәжәсеннән фон конструкциясенең түбән ягына 0,6 м га кадәр түбән;

- биналарның алгы якларында стена өслегенә турыдан-туры төшерелгән сурәт белән;

- бина фасадында суперграфикалы;
 - бер этажлы биналарда (шул исәптән янкорма биналарда), керү урыннарында, стационар булмаган сәүдә объектларында, яктырту тартмаларында, фризда урнаштырылган фон конструкцияләрендә фриз биеклегеннән ким яисә аннан да югарырак биеклектә;
 - фон конструкцияләре һәм яктылык тартмалары рәвешендә берсе өстендә икенчесе;
 - бина стенасына параллель булмаган өслек, стационар булмаган сәүдә объекты, керү урыны, козырекларда урнашкан фризда фон конструкцияләре һәм яктылык тартмалары рәвешендә;
 - бинада, стационар булмаган сәүдә объектында фон конструкцияләре фонның төрле төсләрен кулланып;
 - әлеге бинадагы түбә конструкциясе булган очракта, өске катның фризында, аның гамәлдә булу вакыты чыккан рөхсәт (килешү) нигезендә билгеләнгән түбә конструкциясе булганда, өске катның фризында;
- 3) консоль конструкцияләр:
- биекlege һәм озынлыгы 1,0 м дан артык;
 - фасад өслегеннән 0,2 м дан артык арада;
 - фасад кырыеннан 0,2 м һәм грунт дәрәжәсеннән конструкциянең түбән ягына кадәр 2,5 м дан кимрәк арада;
 - турыдан-туры бинага керү урыны өстендә;
 - бер-берсеннән 10 м дан якынарак арада;
 - вертикаль;
- 4) витрина конструкцияләре:
- майданы 2,0 кв. метрдан ким булган тәрәзә урынында;
 - бина ягыннан витрина пыяласыннан витрина конструкциясенә кадәр 0,15 м дан кимрәк арада;
 - тәрәзә рамын исәпкә алмыйча;
 - пыяла витрина өслеген буяу һәм һәм декоратив пленкалар белән каплау рәвешендә;
 - витриналарны пыяла белән каплауны яктылык тартмаларына алмаштыру юлы белән;
- 5) модульле учреждение тактасы:
- биекlege 6,0 м дан артык һәм 2,0 м дан ким;
 - күпфатирлы торак йортларның фасадларында, янкорма төзелгән биналардан тыш;
 - модульле элементларның мәгълүмат кырын эзерләүнең төрле материалларын һәм бер блока һәм бер бинада яктырту ысулларын кулланып;
 - бер конструкциядә кимендә өч модуль элементлары;
 - бер бинада ике блоктан артык бер конструкция рәвешендә;
 - бер яктан керү бердән артык.
- 6) мәгълүмат табличкасы:
- озынлыгы 0,4 м дан артык һәм биекlege 0,6 м дан артык (режим табличкасы);
 - яктырту ярдәмендә;
 - стационар жәмәгать туклануы предприятиеләре каршындагы сезонлы кафеларның койма конструкцияләрендә;
 - коймалардан югарырак.
- 7) афиша конструкцияләре һәм стелалар:
- агач кәүсәләреннән 5,0 м дан якынарак, тирән фундаменты булган;
 - шәһәр зиратлары территориясеннән 30 м дан кимрәк радиуста;
 - индивидуаль яки күпфатирлы торак йорт били торган жир участогы чикләрендә;
 - гамәлдәге төзелеш, янгын сүндерү һәм санитар нормаларны һәм кагыйдәләрне исәпкә алып эшләнгән проектка нигезләнмичә, аерым торучы реклама яки мәгълүмат

конструкциясеннән 200 метрдан кимрәк ераклыкта;

- конструкциянең фундаментыннан бина фундаментына кадәр 10 м дан якынарак ераклыкта;

- профнастил ясаганда куллану;

- фундаментны тирәнәйтүнең техник мөмкинлеге булмаганда.

Башкарма комитет Аппараты
Житәкчесе урынбасары,
эш кәгазьләрен алып бару идарәсе башлыгы

Н.И. Галиева

Башкарма комитетның
2021 елның 12 июлендәге
4695 номерлы карарына
кушымта

Яр Чаллы шәһәре муниципаль берәмлеге территориясендә биналар, төзелмәләр, корылмалар
фасадларында тышкы мәгълүмат чараларын урнаштыру
вариантлары

Күпфатирлы йортта һәр оешма өчен аерым керү урыны булган
сәүдә-офис биналарының беренче этажларындагы янкорма бүлмәләрдә
урнаштырылган күпфатирлы йортлар

Допустимое размещение
рекламно-информационных конструкций



Недопустимое размещение
рекламно-информационных конструкций



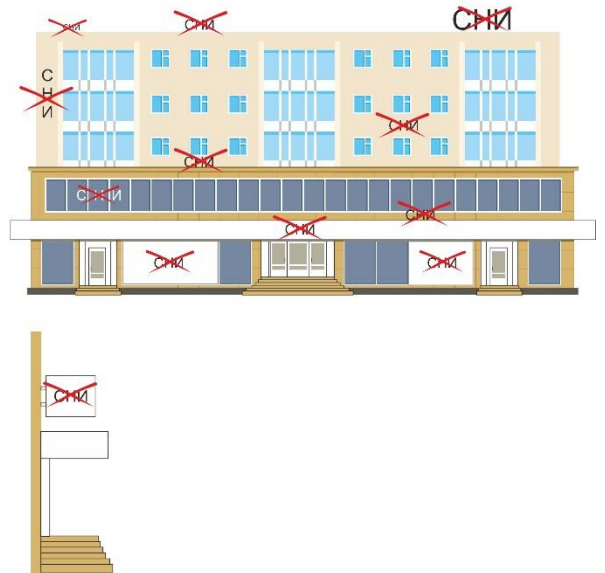
- 1) крышная установка;
- 2) фоновая конструкция;
- 3) консольная конструкция;
- 4) витринная конструкция;
- 5) модульная учрежденческая доска.

Күпфатирлы йортта берничә оешма өчен гомуми керү урыны булган
сәүдә-офис биналарының беренче этажларында урнаштырылган янкорма
бүлмәләр булган күпфатирлы йортлар

Допустимое размещение
рекламно-информационных конструкций



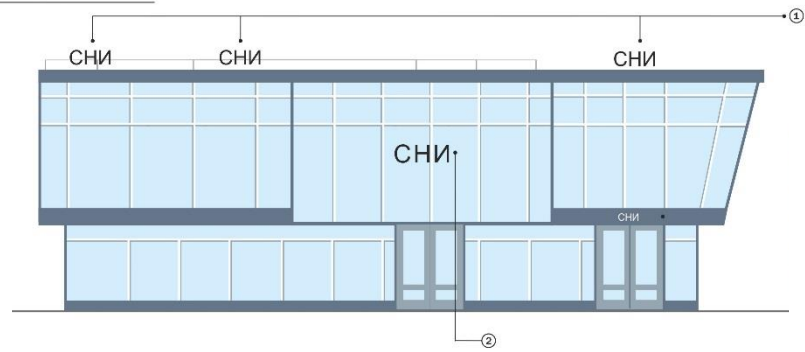
Недопустимое размещение
рекламно-информационных конструкций



- 1) крышная установка;
- 2) фоновая конструкция;
- 3) консольная конструкция;
- 4) витринная конструкция;
- 5) модульная учрежденческая доска.

Фасадында паяла витражлар өстенлек алган аерым сәүдә-офис бинасы яки күпфатирлы йортка янкорма

Допустимое размещение
рекламно-информационных конструкций



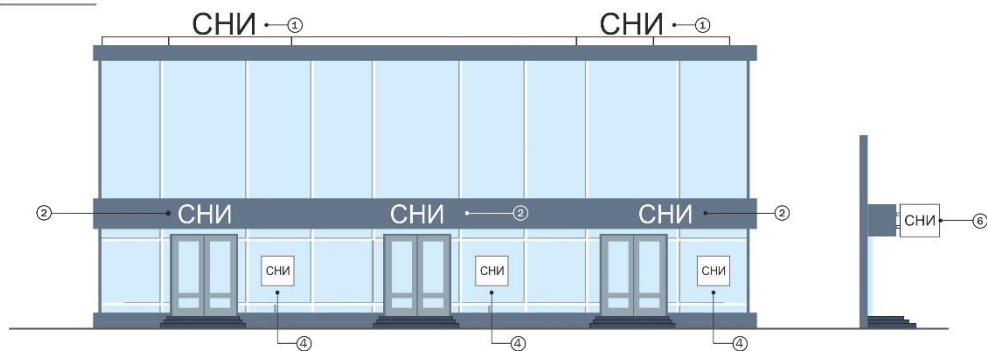
Недопустимое размещение
рекламно-информационных конструкций



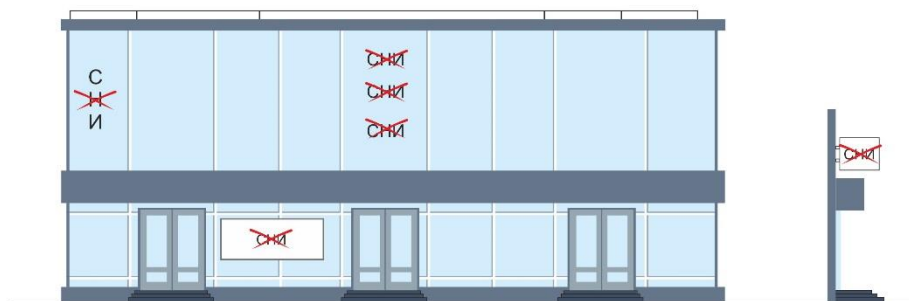
- 1) крышная установка;
- 2) фоновая конструкция;
- 3) консольная конструкция;
- 4) витринная конструкция;
- 5) модульная учрежденческая доска.

Нэр оешма өчен аерым керү урыны булган аерым сәүдә-офис
бинасы яки күпфатирлы йортка янкорма

Допустимое размещение
рекламно-информационных конструкций



Недопустимое размещение
рекламно-информационных конструкций



- 1) крышная установка;
- 2) фоновая конструкция;
- 3) консольная конструкция;
- 4) витринная конструкция;
- 5) модульная учрежденческая доска.

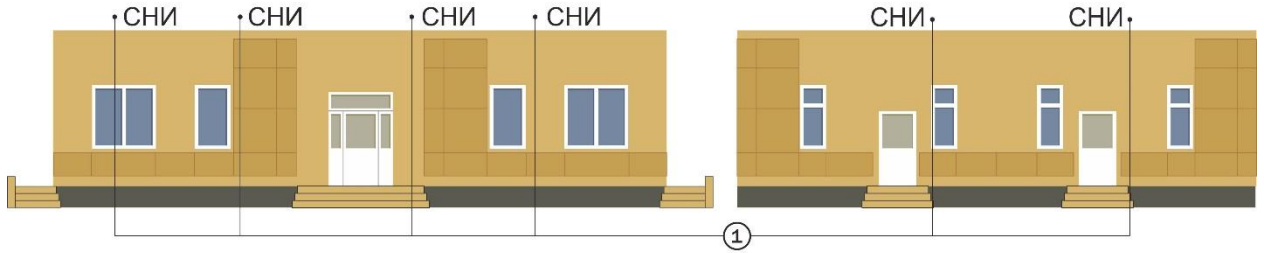
Аерым сәудә-офис бинасы яки кәүпфатирлы йортка янкорма

- 1) крышная установка;
- 2) фоновая конструкция;
- 3) консольная конструкция;
- 4) витринная конструкция;
- 5) модульная учрежденческая доска.

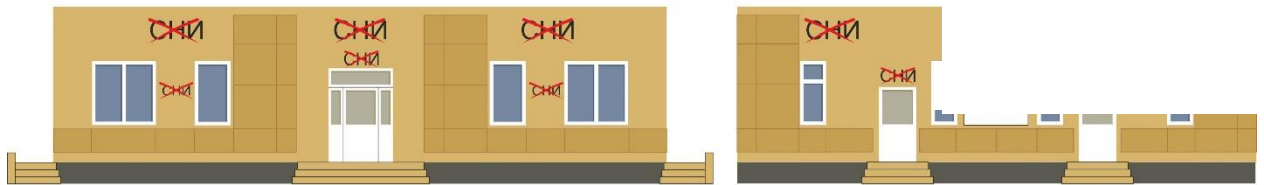
Один или несколько общих входов для нескольких организаций

Один или несколько общих входов для каждой организации

Допустимое размещение
рекламно-информационных конструкций

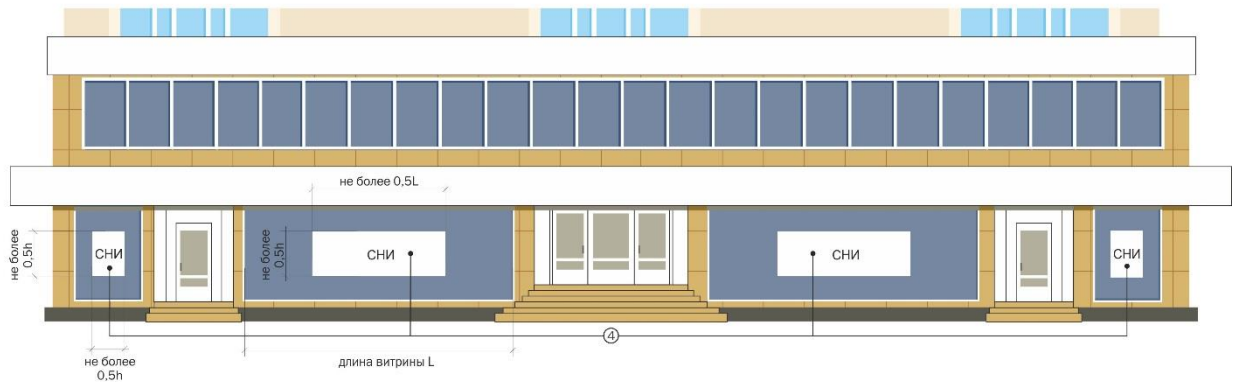


Недопустимое размещение
рекламно-информационных конструкций



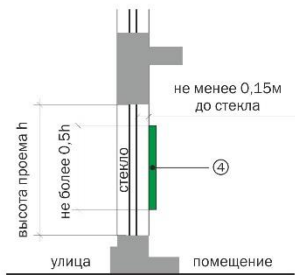
- 1) крышная установка;
- 2) фоновая конструкция;
- 3) консольная конструкция;
- 4) витринная конструкция;
- 5) модульная учрежденческая доска.

Допустимое размещение СНИ



Допустимое размещение СНИ

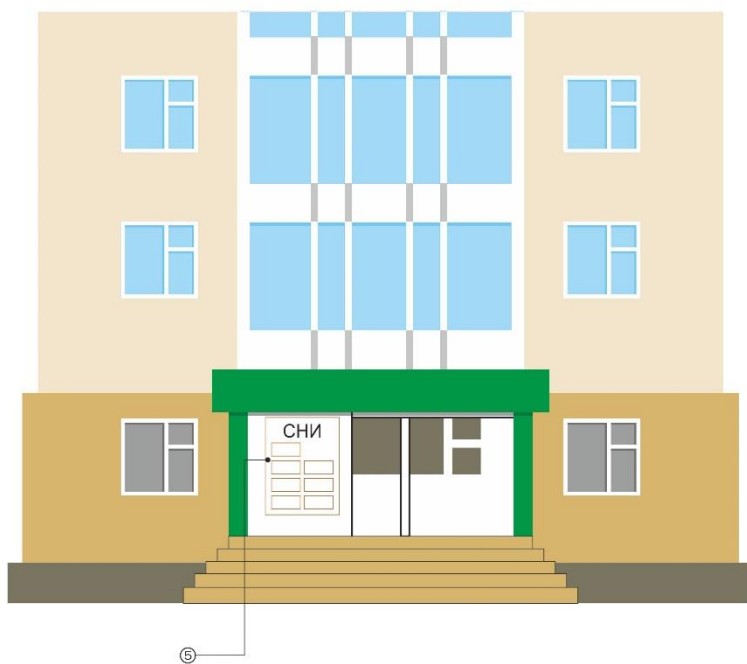
Недопустимое размещение СНИ



- ① Крышная установка
- ② Настенная конструкция
- ③ Консольная конструкция
- ④ Витринная конструкция
- ⑤ Модульная учрежденческая доска
- ⑥ Стела
- ⑦ Флаговая композиция

- 1) крышная установка;
- 2) фоновая конструкция;
- 3) консольная конструкция;
- 4) витринная конструкция;
- 5) модульная учрежденческая доска.

Допустимое размещение СНИ



- 1) крышная установка;
- 2) фоновая конструкция;
- 3) консольная конструкция;
- 4) витринная конструкция;
- 5) модульная учрежденческая доска.

Башкарма комитет Аппараты
Житәкчәсе урынбасары,
эш кәгазьләрен алып бару идарәсе башлығы

Н.И. Галиева